

Утверждаю:

Заведующий ГБДОУ № 40  
И.В. Селиверстова  
Приказ № от 15.08.2014

**Отчёт по результатам самообследования  
Государственного бюджетного дошкольного образовательного учреждения  
детского сада № 40  
Приморского района Санкт-Петербурга за 2013 – 2014 учебный год**

Содержание

1. Общая характеристика образовательного учреждения
2. Состав воспитанников
3. Структура управления образовательным учреждением
4. Условия обучения и воспитания..
5. Качественный состав педагогов
6. Содержание работы учреждения
7. Взаимодействие с семьями воспитанников
8. Организация питания в дошкольном учреждении
9. Обеспечение безопасности образовательного учреждения
10. Финансовое обеспечение
11. Основные направления развития образовательного учреждения.
12. Показатели деятельности дошкольной образовательной организации, подлежащей самообследованию

## 1. Общая характеристика образовательного учреждения

ГБДОУ детский сад № 40 Приморского района функционирует с 2007 года. Нормативно-правовая база соответствует требованиям нормативных документов.

Основной целью детского сада является воспитание, обучение и развитие детей в соответствии с их индивидуальными особенностями.

Основные задачи, которые ставил перед собой ГБДОУ детский сад № 40 в 2013-2014 учебном году:

- Осуществление комплекса психолого-педагогической и оздоровительной работы.
- Содействовать совершенствованию профессиональной компетентности педагогических работников в организации образовательного процесса по реализации федеральных государственных стандартов в ГБДОУ
- Работать над воспитанием у детей основ безопасного поведения, развитием воображения, творчества и речи, используя традиционные и инновационные подходы.
- Совершенствовать преемственные связи детский сад-школа-семья с целью реализации непрерывности воспитательной, образовательной работы, ориентированной на развитие ребенка.

## 2. Состав воспитанников

В ГБДОУ детском саду № 40 Приморского района Санкт-Петербурга в 2013-2014 учебном году функционировало 8 возрастных групп. Из них – 1 группа для детей раннего возраста (2 – 3 года), 7 групп для детей дошкольного возраста. Списочный состав: 221 ребенок

Название группы	Возрастная группа	Возраст детей	Количество детей
«Рыбкии»	Ясли	2 – 3 года	26
«Паровозики»	1 Младшая	3 – 4 года	27
«Звездочки»	2 Младшая	3 – 4 года	26
«Смешарики»	1 Средняя	4 – 5 лет	28
«Медвежата»	2 Средняя	4 – 5 лет	29
«Гномики»	1 Старшая	5 – 6 лет	26
«Ромашки»	2 Старшая	5 – 6 лет	26
«Пчелки»	Подготовительная	6 — 7 лет	33

## Сведения о семьях воспитанников

Количество детей в семье		
Один ребенок в семье	Два ребенка	Многодетные семьи
55%	44% семей	1%

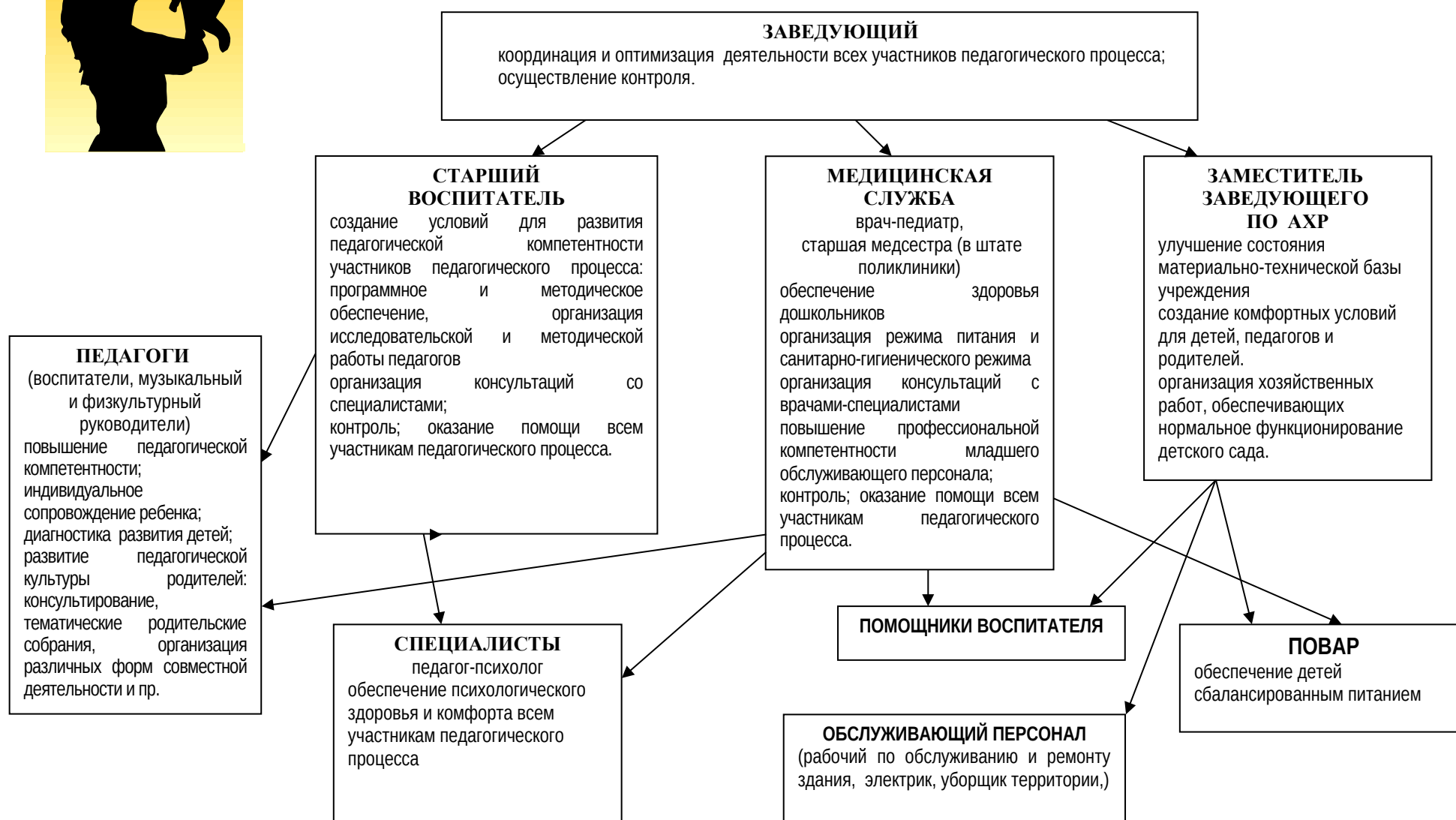
Образовательный уровень семей			
Высшее	Неполное высшее	Среднее специальное	Среднее

мамы	папы	мамы	папы	мамы	папы	мамы	папы
49%	42%	3%	2%	47%	54%	1%	2%

Опекаемых воспитанников - 1. Социально неблагополучных семей – нет. Семей беженцев и переселенцев – нет.



### 3. Структура управления ГБДОУ детского сада № 40



#### 4. Условия обучения и воспитания

В детском саду создана необходимая материальная база и условия для осуществления педагогического процесса, обеспечен уровень, соответствующий государственному стандарту образования, Закону Российской Федерации «Об образовании».

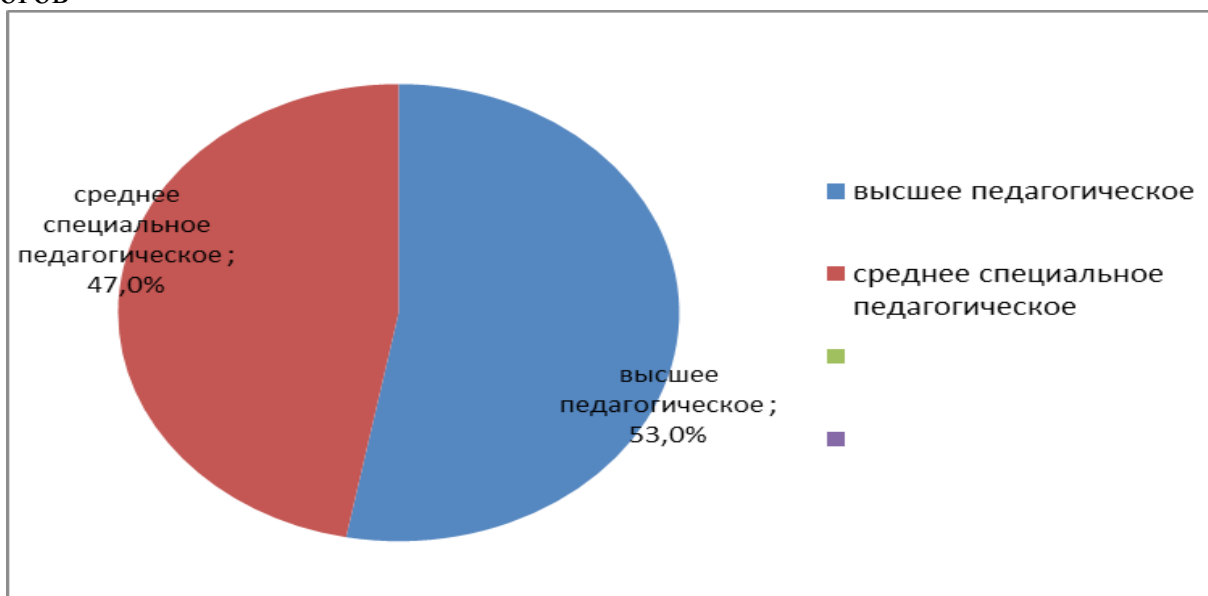
В детском саду имеется музыкальный зал, кабинет педагога-психолога, кабинет ИЗОдеятельности, методический кабинет, медицинский кабинет.

#### 5. Качественный состав педагогов

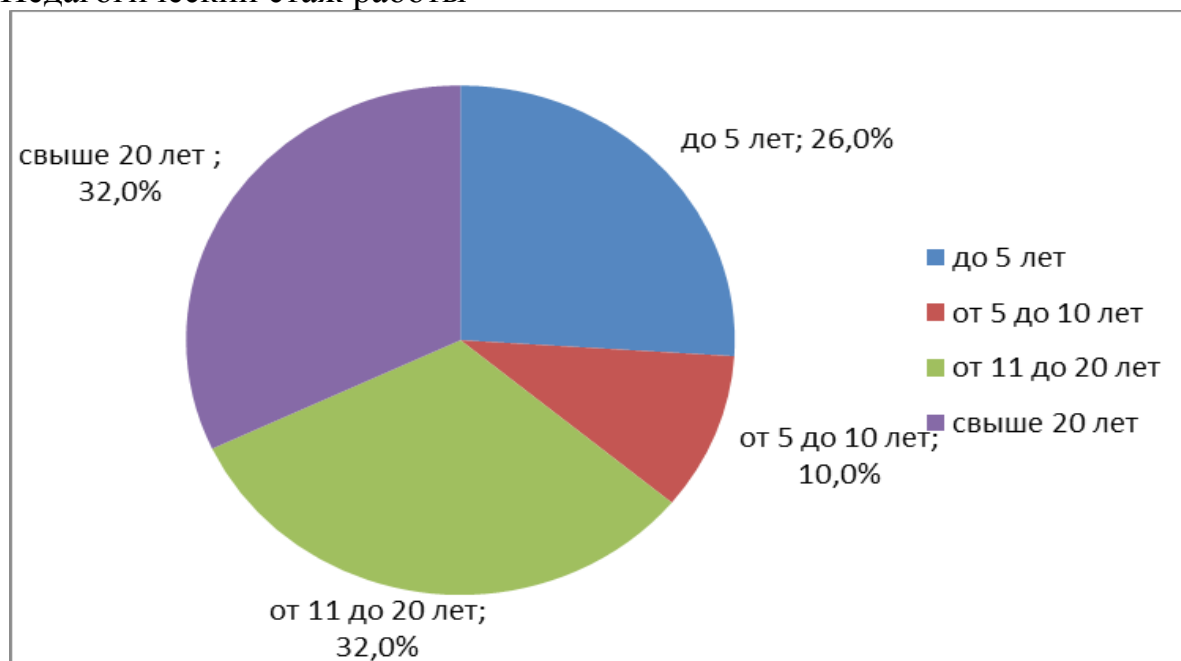
Дошкольное образовательное учреждение укомплектовано педагогическими кадрами согласно штатному расписанию. Педагогический коллектив составляют 20 человек.

В детском саду работают квалифицированные специалисты.

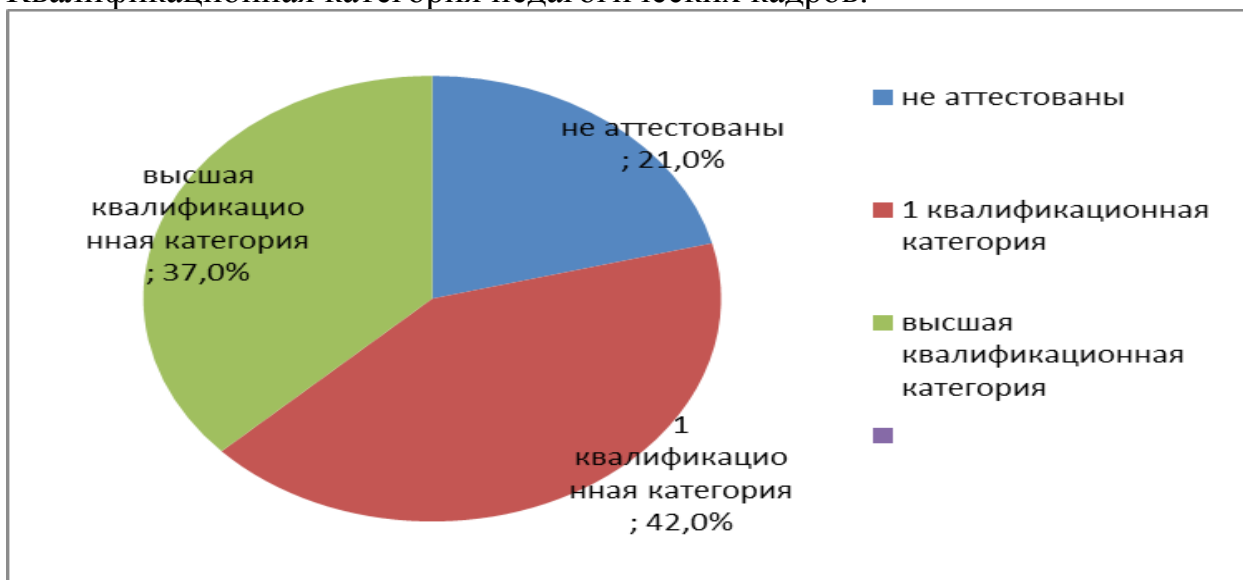
педагогическое образование: высшее – 47%; среднее специальное - 53% педагогов



#### Педагогический стаж работы



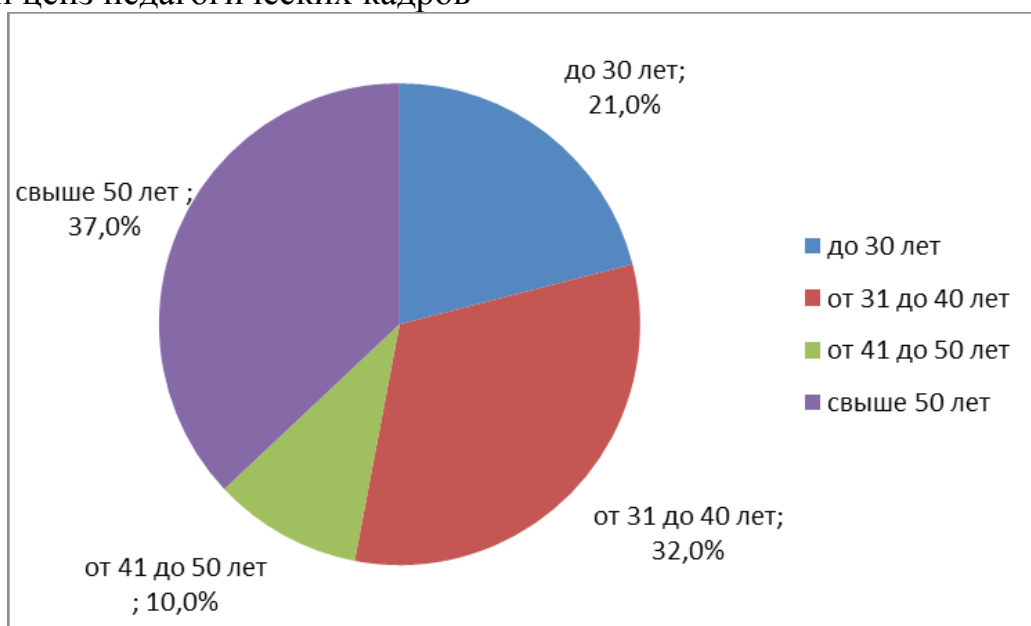
### Квалификационная категория педагогических кадров:



В 2013-2014 учебном году аттестацию прошли 8 педагогов:

№ п.п.	Фамилия, имя, отчество педагога	Должность	Присвоенная квалификационная категория
1	Рудик Т.И.	Старший воспитатель	Высшая
2	Сидорова О.В.	Педагог-психолог	Первая
3	Короткина Л.И.	Воспитатель	Первая
4	Семенова Т.В.	Воспитатель	Первая
5	Сигунова О.Ф.	Воспитатель	Первая
6	Кочнева Т.В.	Воспитатель	Первая
7	Бичугова Н.А.	Воспитатель	Первая
8	Гусейнова О.Я.	Воспитатель	Первая

### Возрастной ценз педагогических кадров



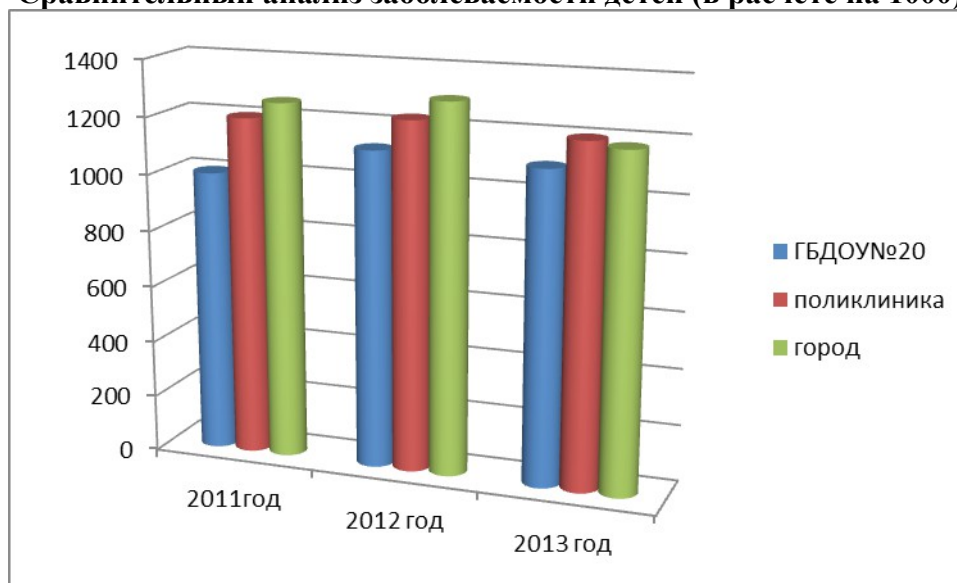
## 6. Содержание работы учреждения

Основной деятельностью ГБДОУ детского сада № 40 является реализация основной общеобразовательной программы дошкольного образования

Образовательный процесс регламентируется перспективными и календарными планами, разрабатываемыми с учетом гигиенических требований к максимальной нагрузке на детей дошкольного возраста в процессе непосредственно образовательной деятельности.

Важнейшей задачей учреждения традиционно является сохранение традиционных и внедрение инновационных подходов в оздоровлении и развитии физической культуры детей.

Сравнительный анализ заболеваемости детей (в расчете на 1000)



Сравнительный анализ заболеваемости детей позволяет сделать вывод о наблюдающейся устойчивой тенденции к снижению данного показателя относительно среднего показателя заболеваемости детей по детской поликлинике № 20 и Санкт-Петербургу. Эти результаты достигнуты благодаря комплексу оздоровительных мероприятий, проводимых в детском саду (закаливание, профилактика простудных заболеваний), стабильному состоянию эмоционального комфорта воспитанников.

В течение года с детьми проводились физкультурно-оздоровительные мероприятия: спортивные досуги, спортивный праздник в сентябре на улице «Олимпиада» и неделя спорта, в феврале в каждой группе прошли праздники и досуги посвященные Зимней олимпиаде, в апреле - посвященный Дню космонавтики.

Этот год был посвящен Олимпиаде в Сочи. Многие мероприятия в группах и детском саду были посвящены этому событию. Педагоги изготавливали пособия, развивающие, познавательные игры, атрибуты, макеты и др. для знакомства детей с зимними видами спорта, возникновению интереса, воспитанию гордости за спортсменов – олимпийцев.

Помимо основных, традиционных праздников и досугов в детском саду проводились мероприятия посвященные дню снятия блокады «Блокадный Ленинград», Дню Победы, Дню защитников Отечества.

Участие педагогов и детей в конкурсах  
2013-2014 учебном году

**I. Средняя группа**

1. Конкурс детских рисунков и стихов «Петербург при свете фонарей» (СПб ГУП «Ленсвет»)

**II. Старшие группы**

1. Конкурс детских рисунков и стихов «Петербург при свете фонарей» (СПб ГУП «Ленсвет»)
2. Районный конкурс продуктов детской деятельности «Подарок маме» среди воспитанников ГБДОУ Приморского района

Работы Аспедниковой Карины и Петровой Сони старшей группы были отмечены дипломом победителя в номинации изобразительное искусство в Районном конкурсе продуктов детской деятельности «Подарок Маме»

На уровне МО был проведён конкурс чтецов «Авторские стихи», дети старших и подготовительных групп принимали активное участие.

3. Фестиваль сказок (КМО «Новая деревня») В  
МО проходил традиционный конкурс «Фестиваль сказок». Принимали участие дети старшей группы, и стали победителями в номинации «Творческий коллектив»

4. Международный конкурс исполнительского мастерства «Петербургская Весна» (лауреат-III степени)

**III. Подготовительные группы**

1. Городской конкурс детских рисунков и стихов «Петербург при свете фонарей» (СПб ГУП «Ленсвет»)
2. Районный конкурс чтецов (КМО «Новая деревня»)
3. Конкурс чтецов среди ГБДОУ Приморского района
4. Международный конкурс детского творчества «Первый аккорд» (дипломант и лауреат II степени))
5. Международный конкурс народного и фольклорного творчества «Малахитовая шкатулка» (Победитель-лауреат II степени)
6. Районный фестиваль детского материально-художественного творчества «Школа плюс 2013-2014» - «Славянская ярмарка» (Победитель-I место и лауреаты)



## **7. Взаимодействие с семьями воспитанников**

В 2013-2014 учебном году были проведены мероприятия, направленные на упрочнение связи дошкольного учреждения и семьи.

В течение всего учебного года осуществлялось, педагогическое и педиатрическое консультирование родителей.

Детский сад № 40 обеспечивает открытость и доступность информации о своей деятельности в соответствии с действующим законодательством Российской Федерации. В каждой группе и других помещениях имеются информационные стенды, папки, содержащие сведения о деятельности ДОО. О результатах каждого события родители могут узнать из фото – выставок.

Родители воспитанников имеют возможность узнавать о жизни детского сада из материалов сайта детского сада. На сайте размещаются анонсы предстоящих мероприятий, ежемесячные отчеты о жизни групп, консультационные материалы и пр. Информация обновляется не реже одного раза в две недели.

Педагогами и специалистами детского сада был проведен ряд открытых мероприятий для родителей. Организовывались мастер – классы.

## **8. Организация питания в дошкольном учреждении**

Организация питания в детском саду представляет собой задачу большой социальной значимости. Значительная доля питания дошкольников происходит в детском саду и, обеспечив правильное организованное, полноценное, сбалансированное питание, мы в значительной мере можем гарантировать нормальный рост и развитие детского организма, оказать существенное влияние на иммунитет ребенка, повысить работоспособность и выносливость детей, создать оптимальные условия для их нервно-психического и умственного развития.

Основными принципами рационального питания детей в ГБДОУ № 40 являются:

- Соответствие энергетической ценности рациона энергозатратам ребенка.
- Сбалансированность в рационе всех заменимых и незаменимых пищевых веществ.
- Максимальное разнообразие продуктов и блюд, обеспечивающих сбалансированность рациона.
- Правильная технологическая и кулинарная обработка продуктов, направленная на сохранность их исходной пищевой ценности, а также высокие вкусовые качества блюд.
- Учет индивидуальных особенностей питания детей с отклонениями в состоянии здоровья.
- Оптимальный режим питания, обстановка, формирующая у детей навыки культуры приема пищи.
- Соблюдение гигиенических требований к питанию детей.

Питание воспитанников организовано в соответствии с нормативными документами, среди которых:

- Санитарно-эпидемиологические требования к устройству, содержанию и организации режима работы в дошкольных организациях СанПиН 2.4.1.3049 – 13
- Циклическое десятидневное меню для организации питания детей в возрасте от 1,5 до 3 лет, посещающих дошкольные образовательные учреждения Санкт-Петербурга, в соответствии с физиологическими нормами потребления продуктов питания (утверждено Управлением социального питания администрации Санкт-Петербурга).

- Циклическое десятидневное меню для организации питания детей в возрасте от 3 до 7 лет, посещающих дошкольные образовательные учреждения Санкт-Петербурга, в соответствии с физиологическими нормами потребления продуктов питания (утверждено Управлением социального питания администрации Санкт-Петербурга)
- Технологические карты для ГБДОУ с 12 часовым пребыванием (утверждены Управлением социального питания администрации Санкт-Петербурга)
- Технологические карты для ГБДОУ с 12 часовым пребыванием (ясли) (утверждены Управлением социального питания администрации Санкт-Петербурга).

Деятельность по организации поставок продуктов осуществляет ООО «Продовольственная Компания».

Контроль качества питания, разнообразия блюд, закладки продуктов питания, кулинарной обработки, выхода блюд, вкусовых качеств пищи, правильности хранения и соблюдения сроков реализации продуктов питания осуществляет старшая медсестра детского сада.

Режим питания детей соответствует санитарно-гигиеническим требованиям и возрасту детей. В детском саду организовано 4-разовое питание детей: завтрак, второй завтрак, обед, полдник.

Родители получают информацию о питании ребенка в детском саду, знакомясь с ежедневным меню, расположенном на стенде в холле.

Важнейшим условием правильной организации питания детей является строгое соблюдение санитарно-гигиенических требований к пищеблоку и процессу приготовления и хранения пищи.

В целях профилактики пищевых отравлений и острых кишечных заболеваний работники пищеблока строго соблюдают установленные требования к технологической обработке продуктов, правила личной гигиены. Результатом является отсутствие зафиксированных случаев отравления и заболевания детей в течение 2013-2014 учебного года.

В правильной организации питания детей большое значение имеет создание благоприятной и эмоциональной и окружающей обстановке в группе. Группы обеспечены соответствующей посудой, удобными столами, посудомоечными машинами. Блюда подаются детям не слишком горячими, но и не холодными. Воспитатели приучают детей к чистоте и опрятности при приеме пищи.

## **9. Обеспечение безопасности**

Для обеспечения безопасности образовательного учреждения в 2013-2014 учебном году проводились следующие мероприятия:

### **1. Обеспечение антитеррористической безопасности ГОУ:**

- проведена текущая корректировка Паспорта безопасности учреждения в соответствии с требованиями нормативных документов;
- регулярно осуществлялась проверка помещений здания на отсутствие взрывчатых веществ перед началом занятий 1 сентября и перед каждым проведением массовых мероприятий на территории детского сада;
- проводился регулярный инструктаж сотрудников и по повышению антитеррористической безопасности ГБДОУ и правилам поведения в случае возникновения различных ЧС;
- при входе на территорию детского сада установлена калитка с домофоном, на входных дверях в здание детского сада - видеодомофон.

### **2. ГО и ЧС:**

- проведена корректировка документов по ГО и ЧС в соответствии с требованиями; разработана поэтажная схема эвакуации сотрудников и воспитанников ГБДОУ в случае ЧС;
  - проведена маркировка маршрутов эвакуации, обозначены световыми табло основные и запасные выходы;
  - проводились регулярные проверки пожарных кранов на водоотдачу и первичных средств пожаротушения, имеющихся в ГБДОУ;
  - регулярно проводился инструктаж сотрудников ГБДОУ по действиям в случае ЧС.
3. Соблюдение мер безопасности и требований инструкций по охране труда, профилактика детского травматизма:
- разработаны новые инструкции по охране труда в соответствии с требованиями Кодекса о труде и законодательства по охране труда;
  - с сотрудниками своевременно проводились все виды инструктажа;
  - с сотрудниками своевременно проводятся инструктажи и рабочие совещания по вопросам охраны жизни и здоровья детей.

## **10. Финансовое обеспечение**

Бюджет нашего учреждения складывается за счет средств, выделенных из бюджета города Санкт-Петербурга

В 2013 году финансирование на содержание ДОУ за счет бюджета составляло 26101,9 руб.

Полученные средства бюджета направлены на реализацию образовательных программ дошкольного образования, на оплату труда и начисление на заработную плату, компенсационные выплаты на книгоиздательскую продукцию, а также частичное обеспечение материальных затрат, непосредственно связанных с воспитательно-образовательным процессом: расходы на приобретение расходных материалов, канцелярских товаров, хозяйственные расходы, услуги связи, транспортные расходы по доставке продуктов питания, услуги по содержанию имущества учреждения, приобретение мягкого инвентаря, питание детей и прочие расходы.

Внебюджетные средства расходовались в соответствии со сметой доходов и расходов на следующие нужды учреждения: на услуги по содержанию имущества, на увеличение материально-технической базы, на приобретение расходных материалов, канцелярских товаров, оргтехники, приобретение мебели, хозяйственные расходы и прочие текущие расходы учреждения.

В 2013-14 учебном году значительно упрочилась материальная база учреждения:

оборудовано 7 прогулочных площадок и спортивная площадка (установлено спортивно-игровое оборудование);

приобретена мебель в группы: ясли, младшую, среднюю, подготовительную, старшую речевую и подготовительную речевую.

Приобретен новый мягкий инвентарь (простыни, пододеяльники)

Произведен косметический ремонт коридоров, раздевалок во всех группах.

## 11. Основные направления развития ГБДОУ № 40

Анализ деятельности детского сада за 2013-14 учебный год выявил успешные показатели в деятельности ДОУ:

Учреждение функционирует в режиме развития.

Хороший уровень освоения детьми основной общеразвивающей программы дошкольного образования

В ГБДОУ д/с №40 сложился перспективный, творческий коллектив педагогов, имеющих потенциал к профессиональному развитию.

На 2014-2015 учебный год определены **направления деятельности** детского сада:

- охрана жизни и укрепление физического и психического здоровья детей;
- обеспечение познавательно-речевого, социально-личностного, художественно-эстетического и физического развития детей;
- воспитание с учетом возрастных категорий детей гражданственности, уважения к правам и свободам человека, любви к окружающей природе, Родине, семье;
- осуществление необходимой коррекции недостатков в физическом и (или) психическом развитии детей;
- оказание консультативной и методической помощи родителям (законным представителям) по вопросам воспитания, обучения и развития детей;
- взаимодействие с семьями детей для обеспечения полноценного развития детей.

Работа по указанным направлениям будет осуществляться в процессе решения следующих **задач**:

1. Продолжать работу по сохранению контингента, обеспечению психического благополучия и здоровья детей
2. Содействовать совершенствованию профессиональной компетентности педагогических работников в организации образовательного процесса по реализации федеральных государственных стандартов в ГБДОУ.
3. Работать над организацией видов деятельности, способствующих развитию мышления, речи, общения, воображения и детского творчества, личностного, физического и художественно-эстетического развития детей
4. Вовлечение семей непосредственно в образовательную деятельность ГБДОУ, путем повышения информированности об особенностях развития ребёнка.